

# 新宮警察署速度取締り指針

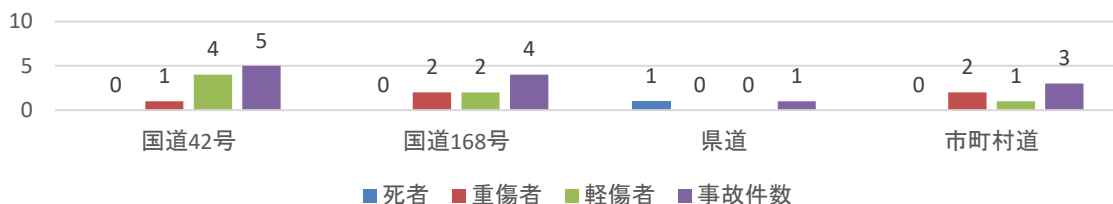
## 速度取締り重点

重点路線	重点時間帯	区域	規制速度
国道42号	10:00～12:00	新宮市～串本町	50km及び60km
国道168号	8:00～12:00	新宮市相賀～ 熊野川町東敷屋	50km及び60km

★ 重点以外の路線、時間帯でも、速度取締りを実施することがあります。  
生活道路では可搬式オービスによる速度取締りも実施します。

## 交通事故実態

主な路線での速度超過を伴う人身事故発生状況(過去5年間)

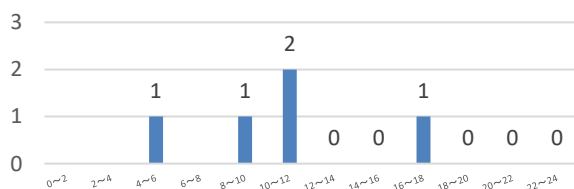


管内の主な路線での令和2年から5年間(令和2年5月～令和7年4月)の速度超過を伴う人身事故は、国道42号で5件(38.5%)、国道168号で4件(30.8%)発生しています。

死亡及び重傷事故は、国道42号で4件(16.7%)、国道168号で1件(33.3%)発生しています。

※ パーセントについては、人身事故は、速度超過を伴う事故の全事故件数(13件)に占める割合、死亡及び重傷事故は、全死亡及び重傷事故件数(6件)に占める割合

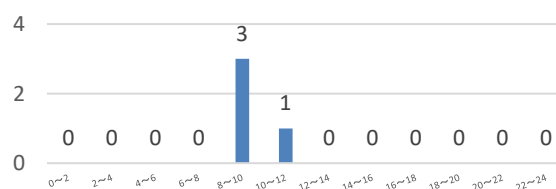
国道42号における速度超過を伴う人身事故の発生状況(過去5年間)



国道42号の速度超過を伴う交通事故を時間帯別で見ると、午前中(4時～12時)の間に4件(80%)発生し、特に(10時～12時)の間に2件(40%)と発生が目立つ。

早朝(4時～8時)に1件、日没から深夜は発生がない。

国道168号における速度超過を伴う人身事故の発生状況(過去5年間)



国道168号の速度超過を伴う交通事故を時間帯別で見ると、午前中(8時～12時)の間に4件(100%)発生している。

## 重点路線等における重大交通事故の発生状況等(令和7年4月末)

- 国道42号(那智勝浦町天満)で10時台に車が歩行者に右折時接触する死亡事故が発生しています。
- 国道168号(本宮町請川)で10時台に車同士の追突の重傷事故が発生しています。

## 速度取締り以外の交通指導取締り等

- 悪質で危険性の高い飲酒運転・無免許運転の取締りを強化
- 重大事故に直結する横断歩行者等妨害等違反、交差点関連違反の取締りを強化
- 自転車乗車時における乗車用ヘルメット着用の推進、悪質交通違反者の検挙